

GEOGRAFISKA NOTISER

*MEDLEMSBLAD
FÖR GEOGRAFILÄRARNAS
RIKSFÖRENING*



N:r 3-4 1947
DECEMBER
ÅRGÅNG V

INNEHÅLL:

Red.: Hjälpmedel vid geografi-
undervisningen.

Läroverksadj. fil. dr Allan Wein-
hagen: En filmlektion i geografi.

Fil. lic. Bertil Lauritzen: Något
om skolfilm i utlandet.

Red. Chr. Tenow: Hur man skaf-
far skolfilm.

Docent Sven Dahl: Nya gränser.

Direktör Johan Drakenberg: Syd-
afrika.

Fil. lic. Per Holm: Sveriges skogs-
tillgångar.

Meddelanden.

Recensioner.

G E O G R A F I
O C H
K A R T O R

äro intimt förknippade med varandra. Geografen kan inte undvara goda kartor, vare sig han gör en vetenskaplig utredning, studerar en geografisk företeelse eller befinner sig på exkursion ute i fältet. En omsorgsfullt gjord karta ger bättre än någon bok ett maximum av topografiska upplysningar på ett minimum av utrymme.

Har Ni några kartfrågor att diskutera, vänd Eder då till den firma, som har erfarenhet, intresse och nya idéer.



GENERALSTABENS
LITOGRAFISKA ANSTALT

Postfack, Stockholm 1

GEOGRAFISKA NOTISER

MEMLEMSBLAD FÖR GEOGRAFILÄRARNAS RIKSFÖRENING

Redaktion: C. E. NORDENSKJÖLD (Redaktör och ansvarig utgivare), H. NELSON,
K. E. BERGSTEN, N. BJÖRSJÖ, GERD ENEQUIST, S. SWEDBERG, THEKLA THUNBERG,
J. WESTIN.

Redaktionens adress: Norra Realläroverket, STOCKHOLM 19.

Årgång V.

December 1947.

N:r 3—4.

HJÄLPMEDEL VID GEOGRAFI- UNDERVISNINGEN

Föreliggande häfte av Geografiska Notiser har huvudsakligen ägnats åt skolfilmen som hjälpmedel vid geografiundervisningen.¹ Numera torde också de flesta geografilärare inse värdet av denna. Det bör dock framhållas att man ej reservationslöst kan acceptera all form av denna undervisning. Filmen bör inte vara en rörlig samling skioptikonbilder. Så t.ex. tjänar det inte mycket till att visa en serie filmbilder över byggnader, park- eller gatumotiv från städer. Där kommer de vanliga stillastående bilderna mer till sin rätt. Vill man däremot belysa folkliv, fiske, arbete i hamnkvarteren, transportväsen, industrier m.m. har filmen en stor uppgift att fylla. Vidare ger filmen den bästa framställningen av odlingen och skörden av produkter, t.ex. ris och te, av panorambilder från höjder eller flygmaskin, landformsbildande processer m.m.

Det är dock av vikt att scenerna ej bli för korta så att de försvinna alltför fort. Filmen bör också anpassas efter olika åldersstadier. I folkskolan och realskolans lägre klasser kan filmen tala till de ungas intresse för det spännande. Filmer komponerade som ett slags upptäcktsresor kan särskilt på detta stadium sporra till intresse för geografien liksom filmer med trevliga förklarande teckningar vid texten. De kunna genom att komponeras som resor genom olika naturliga växtbälten och landformsregioner göras både roande och instruktiva. För högre stadier kunna näringsgeografiska sammanställningar vara lämpliga.

¹ På grund av pappersransoneringen har häftena 3 och 4 måst sammanslås.

Nu finnas både ljudfilm och stumfilm att tillgå och båda kunna ha sina fördelar beroende på den enskilda lärarens läggning och ämnets art.² För att skolfilmen skall vara till verklig nytta fordras dock ej blott att den är av god kvalitet. Den skall också visas med omdöme och i samband med undervisningen, så att det hela ej blir enbart underhållning. (Se härom följande uppsats.)

I ett par kommande nummer av Geografiska Notiser hoppas vi kunna behandla andra geografiundervisningens hjälpmedel. Så kan *kartan* diskuteras. Vilka krav bör ställas på en god atlas? Hur mycket av kartmaterialet skall inrymmas i läroboken? Hur skola kartstudierna naturligt infogas i geografilektionen? Bör atlasen även innehålla näringsgeografiska kartor? Hur böra arbetskartorna vara beskaffade? Hur skola de användas? I samband härmed kunna *väggkartor* och *planscher* giva anledning till önskemål och råd.

Ljusbilder skola också behandlas. Därvid kan diskuteras: filmbanden, upplägget av ljusbildarkiv, material lämpligt för ljusbilder, förevisningen av dessa m.m.

Det är red:s förhoppning att vi *efter jullovet från geografilärare erhålla bidrag med synpunkter på dessa frågor* och även andra, som kunna vara kollegerna till nytta.

CARL ERIK NORDENSKJÖLD.

EN FILMLEKTION I GEOGRAFI¹

All god undervisning bör vara så konkret, så åskådlig som möjligt. Detta är särskilt viktigt i ett ämne som geografi, som hämtar sitt stoff från vitt skilda gebit och från alla delar av jorden. Exkursioner kan endast utsträckas till den närmaste trakten. Bild- och planschmaterial och preparat av olika slag ger visserligen en hel del nyttig kunskap, men mycket av det, som undervisningen bör bibringa barnen, ges i regel genom högläsning eller genom lärarens muntliga fram-

² Filmer uthyras av AB Svensk Filmindustri, Europafilm AB, Norstedt & Söner (Skolfilmsavd.), Folkrorelsernas Filmorganisation i Sthlm samt Gumperts AB i Göteborg. Se f.ö. annonserna!

¹ Några av här framförda synpunkter har tidigare diskuterats av överlärare H. Flinck i uppsatsen »Hur ett inspektionsområde löst sitt filmproblem», Svensk skolfilm och bildningsfilm 1943, nr 2. Se för övrigt undertecknads uppsats i Geografiska Notiser 1943, nr 4, »Några synpunkter på geografisk skolfilm».

ställning. Även om denna blir aldrig så fängslande och även om läraren aldrig så mycket har ordet i sin makt, så finns det dock kursmoment, som enbart med muntlig framställning endast med svårighet kan göras förståeligt. Det är här som filmen har sin stora uppgift. Den ger ett konkret åskådningsmaterial, som ej skulle kunna erhållas på annat sätt. I många fall är den rent av bättre än studier ute i naturen. Den kan på några få minuter visa händelser, som i verkligheten spänner över dagar, veckor, år, ja, kanske årtusenden.

Att filmen bör visas i lärosalen och av läraren är så självklart, att det ej här behöver diskuteras. Filmen skall vara ett naturligt led i undervisningen. Lika väl som läraren tar fram kartan, planschen eller något annat hjälpmedel, så bör även filmen finnas till hands i det rätta ögonblicket.

Någon allmän regel för uppläggningsen av en filmlektion kan ej ges. Olika metoder passar olika åldersstadier, den ena metoden passar den ene läraren bättre än den andra. Det är dock ett självklart villkor, som läraren i rimlig grad måste beakta, att filmen kommer något så när i anslutning till den teoretiska genomgången. Har skolan ej eget filmarkiv utan är hänvisad till att hyra film, måste läraren därför redan vid terminens början göra upp ett filmprogram för en del av eller för hela terminen. Annars kan han ej vara säker på att den önskade filmen kan erhållas just vid genomgången av det land, den näringsgren etc., som ifrågavarande film visar. Skulle filmen ej komma fram till avsedd lektion, är det ingenting som hindrar, att man gör en mindre omkastning i kursplanen. Filmen blir annars ej den hjälp vid läxpreparationen, som den bör vara.

En skolfilm, som ej utnyttjas pedagogiskt, är mer eller mindre meningslös. Utan rätt för- och efterbehandling blir den aldrig annat än underhållning.

Skall filmförberedelsen bli effektiv, är det nödvändigt, att läraren på förhand sett filmen och alltså känner till dess innehåll. Visserligen finns det bildtexter eller muntlig kommentar, men de kan aldrig ersätta lärarens vägledning. Den omedelbara orienteringen kan ske på olika sätt. Ansluter sig filmens innehåll väl till kursplanen, behöver genomgången ej bli så omfattande, men är filmen mera att betrakta som en bredvidläsningsfilm, måste den göras ganska utförlig. Läraren kan med egna ord sätta in filmen i dess sammanhang, redogöra för dess innehåll och upplysa eleverna, huruvida de bör skärpa sin uppmärksamhet på något särskilt viktigt avsnitt. På gymnasiet kan orienteringen — för att vinna tid — ske föreläsningsvis, men i folkskola

och realskola måste elevernas uppmärksamhet hela tiden stimuleras genom en del frågor. Eleverna måste själva lista ut, att så eller så måste det förhålla sig.

Mindre betungande för läraren är att använda de textlistor och kommentarblad, som vissa filmproducenter låter utarbeta till varje skolfilm. Dessa kan delas ut till eleverna och texterna diskuteras. Kommentaren, som i första hand är avsedd för läraren, måste då vara aktuell för denne, så att han vid textgenomgången kan berika diskussionen med i den framförda synpunkter. *Den kompletterar även läroboken.*

Följer filmen lärokursen, bör kommentarens innehåll meddelas eleverna redan vid läxgenomgången. Därigenom vinnas, att den omedelbara filmförberedelsen kan göras ganska kort. En sådan film visas med fördel just före läxförhöret. Filmen ger då nya synpunkter på ämnet och läxförhöret blir ej en kopia av läxgenomgången.

Medan en sådan metod — med texterna tillgängliga för alla eleverna — bäst passar på realskolestadiet, uppmuntras elevernas självverksamhet på gymnasiet bättre på ett annat sätt. När läraren någon dag före filmlektionen ser filmen, är en elev med. Läraren sticker då textlista och kommentar i handen på honom och förser honom med lämplig litteratur. Så får gymnasisten vid filmlektionen stå för förberedelsen — naturligtvis sedan läraren ett par gånger visat, hur det skall gå till. Före visningen måste dock läraren komplettera förberedelsen. Oftast är det något eleven glömt.

Vilken metod för filmförberedelse som än användes, får man aldrig glömma kartan. Alla förekommande namn måste pekats ut på väggkartan och eleverna följa med i den egna kartboken. Svårare namn bör skrivas upp på svarta tavlan. Förekommer i textlistan facktermer, måste dessa noggrant förklaras. Jämförelser med det egna landet, landskapet eller hembygden får ej förbises.

Efter en filmförberedelse av antytt slag är filmen i hög grad aktuell. Eleverna bör väl kunna tillgodogöra sig själva visningen, filmlektionens andra del.

Även här kan olika förfaringssätt tillämpas. Lämpligast synes vara att så litet som möjligt störa eleverna. Lärarens verksamhet vid stumfilm bör i realskolan inskränka sig till att läsa eller låta någon elev läsa texten högt — i gymnasiet är detta obehövt. Är det något särskilt avsnitt av filmen, som läraren under förberedelsen fäst uppmärksamheten på, kan han markera detta med hjälp av pekpinne. Att ålägga eleverna tystnadsplikt anser jag förkastligt. Det är genom ele-

vernas spontana reaktion, som läraren märker, var oklarhet råder. Tillåter tiden, kan han köra om dessa partier och förklara under visningen.

Filmen får ej köras för fort. Särskilt kartor och tecknad film brukar eleverna ha svårt att tillfredsställande hinna uppfatta. Dessa partier kan lämpligen köras saktare än filmen i övrigt.

Även efterbehandlingen kan ske på olika sätt. Det enklaste är att anordna en frågestund med både elever och lärare som frågande. Den senare bör då särskilt ta fasta på avsnitt, som eleverna ej tillfredsställande uppfattat. De förslag till frågor, som finns i kommentarbladen och som är direkt anpassade efter filmen, är en god hjälp för läraren. I folkskolan med klassläraresystem kan eleverna skriva en uppsats om filmen och korrigeringen av felaktigheterna ske vid uppsatsgenomgången. I realskola och gymnasium kan problem, som behandlats i filmen, närmare utredas genom någon arbetsuppgift. Kommentarbladen upptar förslag även till sådana. Över produktionen kan t.ex. ritas en karta eller ett diagram. Detta förutsätter givetvis, att läraren på svarta tavlan meddelat eleverna en del statistiskt material. Fördelaktigt är att ge olika uppgifter. Varje rad i klassen kan t.ex. få sin uppgift. För att sedan hela avdelningen skall bli delaktig av resultatet, kan man ta den bäst utförda uppgiften från varje rad och lägga in den i ett balloptikon.

Nu är det nog ofta så, att läraren vid en lektion med film ej alltid bryr sig om någon för- och efterbehandling, men då blir resultatet också därefter. Ofta visas helt enkelt på en lektion och i en följd så många skolfilmer av någorlunda aktuellt innehåll som möjligt. Beträffande en sådan filmundervisning är endast att säga, att det är klokt att spara den mest intresseväckande filmen till sist. Annars är det fara värt, att elevernas uppmärksamhet sjunker.

ALLAN WEINHAGEN.

NÅGOT OM SKOLFILM I UTLANDET

Ett blicksvep kring andra länders skolfilmverksamhet ger ingen anledning till mindervärdighetskomplex från svensk sida. Men den kan tjäna som en sporre. Det gäller att ta krafttag här hemma om vi skall kunna hålla vår internationella position på ett ingalunda oviktigt pedagogiskt fält. Problemställningarna ser ut att vara ungefär desamma

världen runt, men i många andra länder har erfarenheterna från skolfilmens krigsinsats drivit fram en effektiv organisation också för den civila filmundervisningen. I t.ex. Tjeckoslovakien går en skolfilm kring ett centralt ämne för närvarande ut i omkring 250 kopior, medan motsvarande siffra för Sveriges del håller sig omkring 30. Staten Virginia i U.S.A. kostade i fjol på sig ett engångsanslag på 1.200.000 dollar för att förse samtliga skolor med smalfilmprojektorer och skolfilm. Intet statligt stöd har ännu givits åt svenska skolor för liknande ändamål.

STATEN OCH SKOLFILMEN

Filmen är ett jämförelsevis dyrbart undervisningsmateriel. Över hela världen har man emellertid funnit, att dess effektiva åskådlighet och förmåga att ge kursplanerna ett underlag av levande verklighet mer än väl uppväger kostnaderna. Skolfilmfrågan har därför övergått till att bli ett finansieringsproblem. När det visade sig att skolorna själva inte hade råd att bekosta skolfilmundervisning i tillräcklig utsträckning inom gängse materielanslag, så har staten oftast ingripit direkt. Antingen har skolfilmväsendet helt förstatligats eller också utdelas understöd i olika former.

Erfarenheterna från ett totalt förstatligande av både produktion och distribution verkar knappast direkt uppmuntrande. Lärarkåren klagar över minskade möjligheter till individuellt urval av filmer. Produktionen tycks ofta på grund av bristen på konkurrens bli onödigt dyrbar och tekniskt slentrianmässig. Slutligen har i vissa fall skolfilmen utnyttjats politiskt i inrikespropagandan.

I Danmark är verksamheten uppdelad på två institutioner. Statens Filmcentral handhar import, redigering och distribution. Den oroväckande stiltjen i dess verksamhet kan inte enbart skyllas på ockupationen utan torde också bero på en viss organisatorisk brist på rörelsefrihet. Man lär nu vänta sig ett uppsving efter personskifte i ledningen. Om så blir fallet, visar sig ännu en svaghet i systemet: bristen på konkurrens gör hela verksamheten beroende av kompetensen hos en fast statsanställd ledning. Dansk Kulturfilm, som svarar för den inhemska produktionen, har också annan statlig filmproduktion om hand. Uppgifterna tycks här ha blivit institutionen övermäktig trots uppriktiga ansträngningar: bland de senaste årens rika produktion finner man endast ett helt obetydligt antal egentliga skolfilmer.

Tjeckoslovakien har ett särskilt statligt skolfilminstitut, som sorterar under ett undervisningsråd för filmärenden i skolministeriet.

Institutet sköter distributionen och förmedlar beställningar på produktion till statliga filmbolag. Distributionen lär gå smidigt och filmerna anses pedagogiskt pålitliga. Men inom själva topporganisationen anser man produktionen för dyrbar: anslagen utnyttjas helt även där ett experiment kunde medföra en besparing. Filmmännen klagat över att det myckna kommittéarbetet kring varje film utplånar deras möjlighet till egna initiativ och därmed deras arbetsglädje. Undervisningsrådet själv beklagade nyligen att man inte kunde pröva någon annan produktionsform, eftersom hela filmindustrin är förstatligad.

Även i Frankrike kan man säga att skolfilmväsendet är övervägande förstatligat. Det ledes av en stor kommitté med två underavdelningar. Skolorna förses undan för undan med apparatur och filmer, som inspelas på statlig bekostnad av enskilda filmbolag. Man finner emellertid även denna mellanform tungrodd och ämnar upphöra med statlig inblandning i produktionen, så snart skolornas apparat innehav har ökat så mycket att självständig privat skolfilmproduktion blir ekonomiskt bärbar. (I motsats till sina svenska kolleger har nämligen de franska producenterna vägrat att spela förlustbringande skolfilmer för den goda sakens skull.)

Diktaturstaterna har i hög grad utnyttjat sin förstatligade skolfilm politiskt. Sovjetunionen har redan från början använt filmen till att uppfostra sin ungdom i den rätta andan, och i nazi-Tyskland var t.ex. biografernas propagandajournal obligatorisk även i skolornas undervisningsprogram. En tendens till politisering är numera också märkbar på andra håll, t.ex. i den fria produktionen i U.S.A., där det pedagogiska stoffet ibland infogas i en miljö eller »story» som skall inpränta hos eleverna »pro-americanism» eller »democracy».

I U.S.A. intar som regel de olika staterna en stödjande ställning till skolfilmen genom ofta stora specialanslag till »visual aids» i skolorna. Produktionen ligger däremot i fri konkurrens mellan bolagen, utom då en stat ibland beställer en film eller en filmserie för något speciellt ändamål. Distributionen överlåtes emellertid även då till ett enskilt bolag. Den mängd av instruktionsfilmer som under kriget beställdes av förbundsregeringen för den industriella upprustningen, distribueras t.ex. i U.S.A. av ett New York-bolag, som fick uppdraget efter sedvanlig konkurrens anbuds vägen.

Situationen i England är för närvarande oklar och kan knappast beskrivas i få ord. Staten tycks där under labour-regimen dels beställa vissa filmer, dels garantera inköp av ett visst antal kopior, som sedermera distribueras gratis till skolorna. Helt nyligen har man emellertid

föreslagit att slopa gratissystemet och i stället hyra ut och försälja kopiorna på vanligt sätt. Utlandsrätten tillkommer som regel producenterna, som arbetar i fri konkurrens.

Över huvud taget tycks man i de olika länderna, vilket system man än har för närvarande, ha gjort den erfarenheten, att staten bör stödja skolornas filmverksamhet men däremot endast i specialfall beställa eller garantera produktionen. 1940 års skolutredning kom här hemma till samma resultat, och 1946 års skolkommission tycks av en del uttalanden att döma arbeta efter liknande linjer.

DISTRIBUTIONEN

Den tiden är nu avlägsen då man såg på skolfilmen som ett slags skolbio och körde filmerna antingen på biograf eller på normalfilmapparat i skolans aula. Där systemet finns kvar beror det antingen på ekonomiska svårigheter eller inrotad vana. Efter smalfilmens genombrott, då den brandfria filmen blev smidigt användbar i själva klassrummen, har nämligen skolfilmen givetvis vunnit en ställning som undervisningsmateriel i paritet med böcker, kartor, planscher och skioptikonbilder. Sådan materiel bör ju alltid finnas till hands för läraren, och över hela världen siktar man också numera mot det målet, att varje skola i sitt materialrum skall ha ett filmarkiv.

Det är dit man är på väg och varje annan lösning av distributionsfrågan kan betraktas som ett provisorium, frambringt av ekonomiska skäl.

Det första steget på vägen, som man på de flesta håll redan har tagit eller håller på att ta, innebär en decentralisering av distributionen genom upprättande av regionala arkiv. Här i landet talar man om skolfilmföreningar, som brukar omsluta ett inspektionsområde inom folkskolans administration. Samma organisation finns i t.ex. Frankrike och Tjeckoslovakien. I Storbritannien kallas systemet efter den donation som möjliggjorde de första experimenten »the Scottish Carnegie System» och i U.S.A. »Cooperative Film Libraries».

Den ekonomiska storleksordningen och pedagogiska specialkaraktern av skolfilmverksamheten har drivit fram särskild administration t.ex. på många håll i U.S.A. (departments of visual aids) och i Tjeckoslovakien, där en folkskoleinspektör t.ex. alltid har vid sin sida en skolfilminspektör. Sådan administration har alltid visat sig driva upp effektiviteten betydligt.

Men dit har vi långt kvar i Sverige.

PEDAGOGIKEN

Helt naturligt har det uppstått åtskilliga pedagogiska frågor inför användningen av ett så nytt och speciellt undervisningsmedel som film. Det gäller inplaceringen i undervisningsplanen, utnyttjandet av det emotionella värdet, för- och efterbehandling, förhållandet mellan stumfilm och ljudfilm med eller utan kommentar, filmernas längd och rytm, psykologiska utredningar och mycket annat.

I Sverige har upplysning och forskning på detta område helt finansierats av filmproducenterna och utförts med hjälp av enskilda lärare.

Utlandet har i många fall nått längre. Staten i t.ex. Ryssland, Tyskland, Tjeckoslovakiet, Holland, Frankrike och U.S.A., lärarorganisationerna i t.ex. U.S.A., Skottland och Frankrike har redan länge haft speciella pedagogiska forskningsinstitut för skolfilm, vars resultat har inverkat på produktion och lärarutbildning.

Det finns, som vi ser, mycket kvar att göra här i Sverige. Om lärarutbildningen i fortsättningen såsom föreslagits skall innefatta skolfilmundervisning, så framtingas väl också här hemma kraftigare tag på den pedagogiska fronten.

New York i oktober 1947.

BERTIL LAURITZEN.

HUR MAN SKAFFAR SKOLFILM

Film för skolans dagliga bruk — ren undervisningsfilm alltså — skall inte bara framställas, den skall också finnas tillgänglig för läraren att användas i klassen just när den behövs. Låt vara att det är viktigt att god undervisningsfilm kommer till, men de flesta människor förbiser ofta att filmens distribution är av lika stor vikt som dess produktion.

Skolfilmen har inte alltid varit »smal» och brandsäker. Bara för tio år sedan var all skolfilm i 35 millimetersformatet livsfarlig att ha i vanliga lokaler. Då var det inte fråga om att en skola, eller en sammanslutning av skolor, skulle köpa film. Hyressystemet var då det enda möjliga. Men när så den brandsäkra smalfilmen slog igenom under åren före det andra världskriget dröjde sig hyressystemet kvar. Under kriget hade vi brist på råfilm och kunde ibland knappast få

film för tillverkningen av uthyrningskopiorna. Först när kriget var slut började skolorna på allvar att köpa filmkopior.

Nu utbrister säkerligen läsaren: »Ja, det kanske är riktigt att filmerna skall finnas på skolorna, men hur skall jag göra då? I min skola har vi inget filmarkiv och inte ser det ut att vi får något heller i brådrasket.» Till detta måste man svara att uthyrningssystemet måste finnas kvar, om inte annat så som en övergångsform. Folkskolorna är nu på rätt väg: man bildar s.k. regionala filmarkiv som inköper film och i sin tur distribuerar dem till skolorna inom sitt verksamhetsområde. Idealet är givetvis att varje skola äger sina filmer, men för skolor av vanlig storleksordning skulle det bli för dyrt att köpa alla filmer man har användning för. Filmerna skulle också bli för gamla innan kopiorna äro utslitna. Det regionala filmarkivets idé är då riktigare, eftersom verksamhetsrådets storlek kan avpassas så att filmkopiorna slitas ut innan de faller för åldersstrecket. De regionala filmarkiven kunna också tjäna som centraler för utbyte av erfarenheter beträffande filmernas pedagogiska utnyttjande.

Den enskilde läraren i en skola som icke äger eller är ansluten till ett filmarkiv är hänvisad till att hyra sina filmer från något av de bolag som uthyra skolfilm. Samtliga dessa bolag ställa kataloger till lärarnas förfogande.

Några filmproducenter tillhandahålla också en samlingspärm som innehåller fullständig textlista och kommentar till varje film. Dessa kommentarblad äro ofta av stort värde för läraren vid hans preparation av klassen. Från dem kan läraren också få en noggrannare kännedom om filmen. Det är ytterst viktigt att läraren väl känner den film som han skall använda i klassen. Han bör inte underlåta att själv se filmen innan han använder den i undervisningen. Endast då kan han rätt utnyttja filmen i sin undervisning.

Vid förhyrning av film är det önskvärt att beställa filmerna i god tid. Det är nämligen annars inte säkert att filmen finns tillgänglig just på den dag man helst önskar den.

Filmhyran beräknas efter olika principer inom olika filmbolag. Det debiteras filmhyra per meter film och tillämpas rabatter till skolor, som använder en större sammanlagd längd per termin. Andra företag tillämpa priser per film och dag.

CHR. A. TENOW.

NYA GRÄNSER

Sedan undertecknad i Geografiska Notiser nr 3 1946 redogjorde för ändringarna av statsgränserna på jorden har intet väsentligt nytt inträffat, om man undantar Brittiska Indiens uppdelning i Indien (Hindustan) med Delhi och Pakistan med Karachi som huvudstäder. Gränsdragningen mellan dessa är ännu inte definitiv, så mycket mer som flera furstendömen tycks tveka om huruvida de skall ansluta sig till endera av dessa stater eller försöka tillkämpa sig erkännande som fullt suveräna.

Bestämmelserna om gränsförflyttningar i fredsfördragen med Tysklands bundsförvanter var följande:

Finland avstår till *Sovjetunionen* utöver vad det redan i Moskva-freden avträtt a) Petsamoområdet b) (som arrendeområde) Porkalauddområdet, i vilket Sovjetunionen får rätt anlägga en flottbas.

Italien avstår till *Frankrike* a) små områden vid S:t Bernhards-passet, på Mont Cenisplatån i Mont Thabor- och Chabertonområdet b) Briga och Tenda nära Medelhavskusten

till *Jugoslavien* Zara jämte Italien tidigare tillhöriga öar vid dalmatiska kusten samt ön Pelagosa

till *Grekland* Rodos och Tolvöarna

Trieste med kringliggande område bl.a. västra Istrien, som ställes under Förenta nationerna. De italienska koloniernas öde avgöres senare.

Ungerns gränser blir åter sådana de var före 1938, bortsett från att ett obetydligt område vid Bratislava avträtts till Tjeckoslovakien. Wienskiljedomen upphäves alltså.

Rumänien avstår till *Sovjetunionen* Bessarabien och norra Bukovina, till *Bulgarien* södra Dobrudsja.

Bulgarien får behålla detta redan under bundsförvantskapet med Tyskland förvärvade område.

De tidigare mandaten i Afrika och Oceanien under Nationernas förbund är nu förvaltarskapsområden under Förenta nationerna, och avtal mellan F.N. och de gamla mandatärmakterna har träffats om Ruanda-Urundi med Belgien, om västra Samoa med Nya Zeeland, om Kamerun, Togo och Tanganjika med Storbritannien och om Kamerun och Togo med Frankrike. U.S.A. förvaltar enligt avtal de tidigare 650 japanska mandatöarna i västra Stilla havet, Marianerna, Karolinerna och Marshallöarna. Om det sydafrikanska mandatet i Sydvästafrika har någon överenskommelse däremot ej kunnat uppnås.

Tysklands nuvarande indelning i länder samt dessas invånareantal framgår av följande tabell i huvudsak enl. Statesman's Yearbook:

	Areal	Folkmängd i milj.	Folktäthet i inv/km ²
<i>Brittiska zonen</i>			
Norra Rhenlandet-Westfalen (Düsseldorf).....	32.800	11,8	360
Nedre Sachsen (Hannover)	48.000	6,9	144
Schleswig-Holstein (Kiel)	15.700	2,6	167
Hamburg	746	1,4	
Hela zonen	97.246	22,7	230
<i>Amerikanska zonen</i>			
Bayern (München)	72.345	9,0	125
(Norra) Württemberg-Baden (Stuttgart)	19.500	3,6	184
Hessen (Frankfurt am Main)	24.500	4,0	265
Bremen	325	0,5	
Hela zonen	116.670	17,1	147
<i>Franska zonen</i> ¹			
(Södra) Württemberg-Hohenzollern (Tübingen)	10.095	1,1	109
Sydbaden (Freiburg)	9.900	1,2	151
(Södra) Rhenlandet-Pfaltz (Mainz)	19.000	2,7	143
Hela zonen	41.495	5,9	146
<i>Ryska zonen</i>			
Thüringen (Weimar)	15.800	3,0	185
Landet Sachsen (Dresden)	15.300	5,6	366
Sachsen-Anhalt (Halle)	28.900	4,4	151
Mecklenburg(-Vorpommern) (Schwerin).....	23.400	2,1	93
Brandenburg (Potsdam)	38.200	2,6	66
Hela zonen	121.600	17,0	150
Berlin	900	3,2	
Hela Tyskland	377.900	c:a 66,0	c:a 175

SVEN DAHL.

SYDAFRIKA

KORT EXPOSÉ I ANSLUTNING TILL GEOGRAFILÄRARNAS BESÖK VID ASEA, LUDVIKAVERKEN, DEN 12.6.1947

Den Sydafrikanska unionen har en befolkning av 2,5 milj. vita, 7,5 milj. svarta, 0,9 milj. av blandad härkomst och 0,3 milj. indier.

Negerfolken bo i stor utsträckning i reservat, deras kulturståndpunkt är låg och deras behov få. De spela därför ännu ingen större

¹ Hit hör också Saarland: 2.500 km² och 0,9 milj. inv.

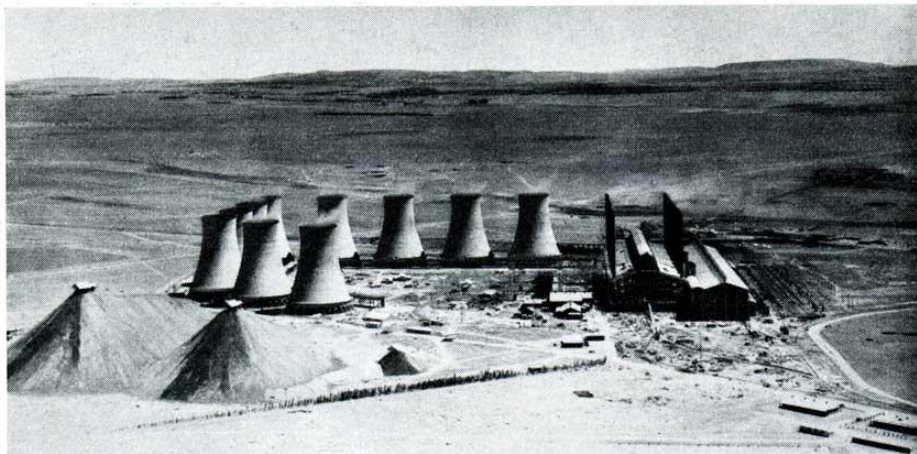


Modern kontorsbyggnad i Johannesburg Electricity Supply Commission.

roll i landets näringsliv, utom så tillvida att de förse gruvindustrien med riklig arbetskraft.

Guldproduktionen dominerar näringslivet. Årlig produktion för närvarande representerar ett värde av 1,5 miljarder kronor. Gruvorna ha en begränsad livstid av 30—50 år, men då nu en del av fyndigheterna kring Johannesburg försvinna, öppnas nya gruvor i ett hittills orört område i Oranje-*fristaten*.

Guldet förekommer insprängt i kvarts, vanligen 6—10 gram per ton. Berget spelas upp från stora djup 1.500—3.000 meter, krossas, finmales och behandlas med cyanidlösning. Det lösta guldet utfälles med zink, som sedan bortdestilleras. Som synes är det en omfattande och dyrbar process, som är ekonomiskt lönande endast genom långt driven rationalisering av industrien. Stora reserver av berg med högre guldhalt finnas visserligen, men industrien är mycket känslig för variationer i guldpriset.



Ångkraftstation i Johannesburgs guldgruvdistrikt 480.000 kVA.

Kol finnes i oerhörda kvantiteter, enligt geologernas uppskattning tillräckligt för 10.000 års brytning i nuvarande takt, 25 milj. ton per år.

Det årliga värdet av kolproduktionen är ungefär detsamma som diamantproduktionens, eller cirka 5 % av guldproduktionen.

Landet är dessutom rikligt begåvat med järn, mangan och krom.

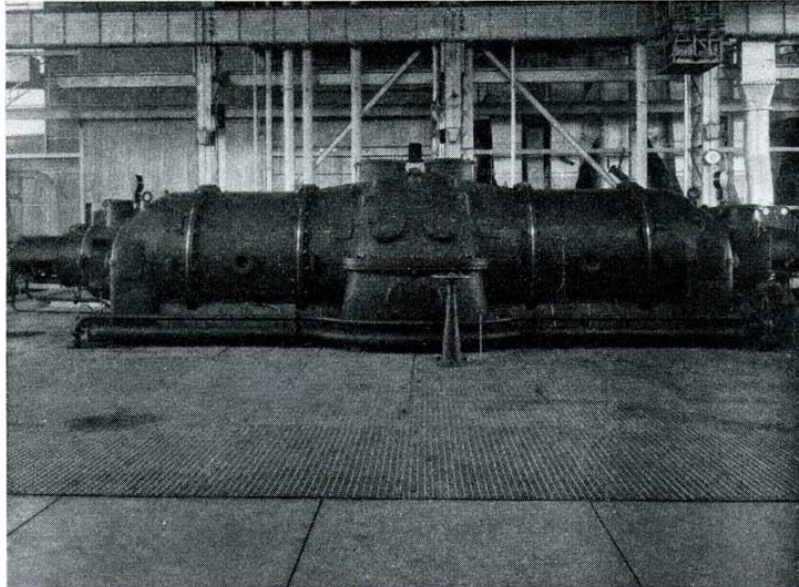
Unionen är i jämförelse med Sverige ett rikt land, vilket återspeglas i låga skatter. Trots det nyss genomgångna kriget betalar en man med 15.000 kronors årsinkomst och två barn en kronoskatt av endast 700 kronor!

Jordbruket, som kämpar med många svårigheter, understödes kraftigt, både direkt genom subsidier och genom anläggande av dyrbara bevattningsdammar. Väg- och järnvägsnät ha nått en i förhållande till (den vita) befolkningen storartad utveckling med 5.000 km asfalterade huvudvägar och 25.000 km järnvägsspår (650 km hittills elektrifierade).

Järnindustrien, som i större skala bedrivs sedan 1935, producerar 500.000 ton valsat handelsjärn per år och beräknas inom fyra år nå 1.000.000 ton och inom ytterligare sex år 1.500.000 ton (Sverige producerar nu omkring 200.000 ton handelsjärn per år).

Cementindustrien är ävenledes av avsevärda dimensioner, och sprängämnesindustrien den största i världen.

Sekundära industrier äro i snabb tillväxt. Stålkonstruktionsfirmorna äro av internationella mått, den mekaniska verkstadsindustrien som redan är ansenlig håller på att utökas med en verkstad för tunga



ASEA-Stalturbin under montage i en ny kraftstation i guldfältet. Tre dylika om vardera 40.000 kVA och 2 om 9.000 kVA inmonteras i denna station.

maskiner som blir en av de mest välutrustade i världen. Elektrisk industri har tillkommit under kriget, bl.a. har Asea ett dotterföretag i Pretoria för tillverkning av transformatorer och kablar.

Elektricitetsförsörjningen, som från och med 1950 förstatligas, alstrar sin kraft i ett antal stora ångkraftstationer, de nyare placerade på kolgruvor, så att kolet går direkt på bandtransportör från brytningsplatsen till ångpannorna. Kolpriserna i dessa stationer är 2,50—5 kr. per ton, de lägsta i världen. Den största stationen, Klip, har en installerad effekt av 480.000 kVA, kilovoltampère, utan jämförelse den största på södra halvklotet.

Inräknas städernas egna elektricitetsverk, överskrider den installerade effekten 2 milj. kilowatt, $\frac{2}{3}$ av Sveriges utbyggda vattenkraft.

Elpriserna äro låga, hushållstarifferna i de större städerna gå ned till 3 öre per kilowattimme. Elektriska spisar och varmvattenberedare användas allmänt, och elförbrukningen per (vit) invånare i de större städerna är upp till fem gånger så hög som i Stockholm.

Trådbussarna ha blivit mycket populära genom sin smidighet, renlighet och överlägsna baktagningsförmåga (de sydafrikanska storstä-

derna ligga på mycket kuperad terräng). I flera städer (t.ex. Pretoria) har existerande spårvägssystem helt slopats till förmån för trådbussar.

Den oerhört kraftiga utveckling som ägt rum de senaste 15 åren har resulterat i brist på arbetskraft, och immigration, särskilt av yrkeskunnigt folk, uppmuntras.

Handelsutbytet mellan Sydafrika och Sverige är betydande. Rederiaktiebolaget Transatlantic upprätthåller reguljär trafik med åtminstone två turer i var riktning per månad. Trä, massa, papper, stål och maskingods införs från Sverige, krommalm, manganmalm, ull, frukt och vin gå i retur.

Ludvika den 1 oktober 1947.

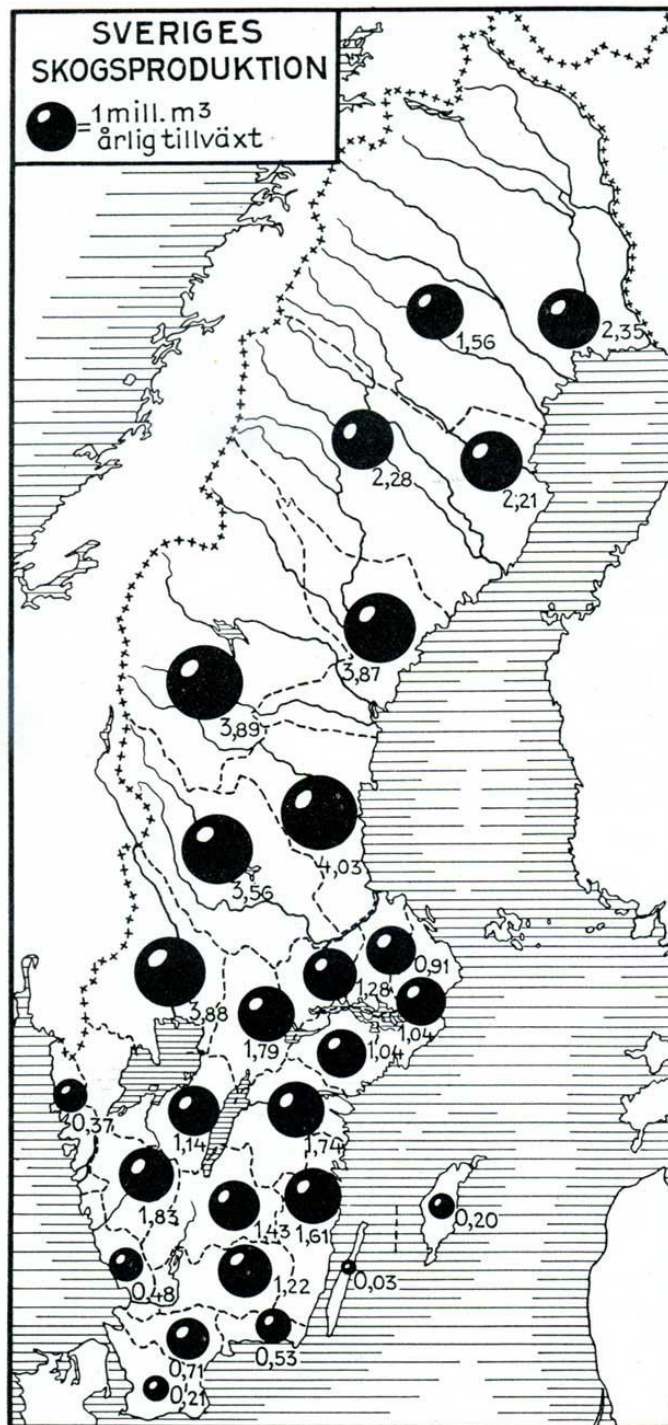
JOHAN DRAKENBERG.

SVERIGES SKOGSTILLGÅNGAR

Vid undervisningen i ekonomisk geografi har man ofta behov av möjligast enkla statistiska uppgifter rörande naturtillgångar och produktion inom olika områden, helst i relativa tal. En på riksskogstaxeringens siffror grundad sammanställning av förutsättningarna för vårt skogsbruk kan då se ut på följande sätt (hänsyn ej tagen till pågående omtaxering):

	Skogs- areal %	Kubik- massa %	Årlig tillväxt %
Övre Norrland	33	28	20
Nedre Norrland och Dalarna ..	35	36	33
Övriga Svealand	14	17	21
Götaland	18	19	26
Hela landet	100	100	100

Som synes har nedre Norrland med Dalarna en god tredjedel av våra skogar, enligt vilken princip dessa än mätas. De övriga delarna av landet framträda emellertid med högst olika relativa värden, allteftersom man tar hänsyn till arealen, kubikmassan eller den årliga tillväxten. Vilken mättningsregel är då den rätta? Enligt min mening utan tvekan den sista. Liksom vi bäst belysa vårt jordbruks betydelse med skördesiffror, vattenkraftens med potentiell resp. utvunnen energimängd i kWh (ej effekt alltså!), de olika industrigrenarnas med förädlingsvärdet, överhuvudtaget sålunda resp. näringsgrens *resultat*, bör det också för skogarna vara deras årsproduktion, som främst intres-



serar oss, då det ju är denna, som på längre sikt är avgörande för vad vi kunna utvinna ur dem.

Det är då väl värt att understryka den betydelse södra Sveriges skogar ha tack vare den snabbare tillväxten. För att ytterligare belysa detta har ovanstående kartogram konstruerats. Därvid ha eftersträfvats något aktuellare siffror än riksskogstaxeringens nu 20 år gamla, vilket skett genom att multiplicera dennas uppgifter om årliga tillväxten i m³ per ha med skogsarealerna enligt 1944 års jordbruksräkning. Resultatet blir en om än obetydligt lägre sammanlagd tillväxtsiffra (47,16 mill. m³ mot riksskogstaxeringens 47,65), och *värdet* av skogarna söder om Dalarna framstår som i det närmaste lika stort (23,42 mill. m³ årlig tillväxt) som de norrländskas (23,74 mill. m³). PER HOLM.

MEDELANDEN

Ett 50-tal geografilärare voro inbjudna till kurs i Dalarna 15—21 juni 1947 anordnad av Industriens Upplysningstjänst och Geografilärarnas Riksförening.

Program:

Direktör Ragnar Sundén, Industriförbundet: Aktuella industriproblem.

Fil. dr Alvar Silow, Falun: Stora Kopparbergs Bergslag.

Besök på Bergslagsmuseet, som demonstreras av dr Silow.

Efter middagen föreläser Landsantikvarien Svante Svärdström om »Dalarna — bygd och folk».

Nattlogi i Falun.

Med tåg från Falun.

Ankomst till Domnarvet.

Orienterande föreläsning om Domnarvetets Jernverk.

Besök i järnverket.

Rektor Jalmar Furuskog: Det svenska järnet.

Rundtur i buss under ledning av Bostadschefen Birger Roos.

Efter middagen föreläser Kommunalborgmästare Arne Nilsson om »Borlänge som industristad».

Nattlogi i Borlänge.

Geografisk exkursion till Siljansbygden under ledning av Professor Filip Hjulström. Med buss från Borlänge till Leksand.

Rundvandring i Leksand.

Med ångf. Engelbrekt till Rättvik.

Återresa med buss till Borlänge.

Nattlogi i Borlänge.

Direktör Ragnar Söderquist: Sveriges cellulo- och pappersindustri.

Med buss till Kvarnsveden.

Besök vid Karnsvedens pappersbruk.

Kraftverksdirektör Sam. Malmfors: Sveriges kraftförsörjning.

Besök vid Långhags kraftverk (med buss).

Besök vid Skedvi kraftverksbygge.

Återresa till Borlänge.

Med tåg från Borlänge.

Ankomst till Ludvika.

Nattlogi i Ludvika.

Överingeniör Sven E. Eriksson: Några synpunkter på den elektriska industriens nuvarande läge och utveckling.

Visning av ASEA-Ludvikaverken.

Ingeniör M. Böckman demonstrerar högspännings- och kortslutningslaboratoriet.

Professor Helge Nelson: Sverige — industrilandet.

Utflykt till Brunnsviksskolorna, som presenteras av Rektor Alf Ahlberg.

Nattlogi i Ludvika.

Professor Helge Nelson: Dalarnas industri och dess förutsättningar.

Med buss till Grängesberg.

Direktör Carl Gustaf Granström: Grängesberg.

Nedstigning i gruvan och rundvandring i anrikningsverket.

Återresa till Ludvika.

Föredragen tillställas samtliga deltagare i form av ett kurskompendium för kr. 3:50+porto. Övriga medlemmar i Geografilärarnas Riksförening kunna i viss utsträckning även efter rekvisition erhålla detta för samma pris hos Industriens Upplysningstjänst, Drottninggat. 40 II, *Stockholm*.

Kursen, som på ett glänsande sätt leddes av rektor Erik Eklund, har givit deltagarna en mångsidig och utmärkt inblick i Dalarnas natur och näringsliv samt i aktuella industriproblem. Kursdeltagarna uttryckte samstämmigt sin entusiasm och det är oss en glädje att frambära vårt tack till Industriens Upplysningstjänst för det stora tillmötesgående, som på detta sätt visats Geografilärarnas Riksförening.

C. E. N.

Uppsvenska kretsen av Geografilärarnas förening höll sitt höstmöte i Norrköping den 20 och 21 september. Fil. lic. Robert Pettersson hade ordnat mycket intressanta studiebesök och exkursioner, varför de c:a 40 deltagarna fingo ett rikt utbyte av mötet.

Första dagen demonstrerades Holmens bruk under disponent Chr. von Sydows ledning. Därefter ägde de egentliga förningsförhandlingarna rum, varjämte en färgfilm rörande Norrköping visades.

Andra dagen fördes deltagarna i buss till Ågelsjön, där de genom en mycket märklig sprickbildning fingo klättra upp till en utsiktspunkt högt över sjön, där lektor C. E. Nordenskjöld gav en orientering rörande traktens intressanta morfologi. Det strax intill, i vackra omgivningar belägna, anrika Hults bruk visades av ingenjör C. A. Johnson. Färden gick vidare utefter Kolmårdens förkastningsbrant till Marmorbruket, där under disponent Sigurd Johanssons ledning inblick vanns i marmorfyndighetens geologi och arbetsmetoderna. Hr J. gav också några historiska glimtar, varvid såväl Atterboms som C. J. L. Almqvists vistelse vid bruket berördes. I det vackra vädret var enbart utsikten över Bråviken (med Lycksalighetens ö) lön för deltagarnas möda att infinna sig. Folkskol-lärare T. Engström belyste landhöjningsproblemet genom en intressant demonstration av en för några år sedan utgrävd 4.000-årig boplats samt av några av traktens många vackra strandvallar.

Harald Johnsson.

Södra kretsen har haft sitt höstmöte den 28 september. Det ordnades som en exkursion i buss, inalles deltog 29 personer. Färden, som tyvärr inte gynnades av bästa väder, gick från Lund över lundaslättens lågbaltiska morän och över den centrala skånska silurskifferslätten genom en herrgårdsbygd, och vägen ledde förbi Svenstorp, Skarhult och Bosjökloster. Sedan urberget nåtts vid förkastningsbranten norr om Ringsjön och »gränsen mellan Mellaneuropa och Fennoskandia» överskridits, bestogs Annelev bland områdets basaltkupper, och en god överblick kunde erhållas över urbergsområdets karaktärsdrag. Vid Stockamöllan kunde Sveriges sydligaste samhälle av brukstyp och Rönneåns genombrottsdal studeras.

Under måltidsuppehållet i Röstånga

genomgingos de löpande föreningsangelägenheterna under ledning av vice ordf. adj. Hj. Fridlund. Ordföranden kunde ej deltaga till följd av sjukdom.

Eftermiddagen ägnades åt Söderåsen och dess stora ravinbildningar på den östra sidan: Odensjödalen, Skäralid och Klövahallar, vilka beundrades och debatterades. Slutligen gjordes ett tvärsnitt över åsen förbi Stenestad.

K. E. B.

Västra kretsens höstmöte hölls å Göteborgs Kulturhistoriska museum den 8 oktober.

Burma-utställningen förevisades av intendenten, doc. K. G. Izikowitz.

Diskussion rörande geografilärarnas önskemål i fråga om etnografiska museer.

Föreningsfrågor.

På *Svensk Filmindustris kurser* ha läroverkslärarna knappast varit representerade. *Det är av vikt att vi liksom folkskollärarna få möjlighet erhålla 3 dagars tjänstledighet per läsår för kursdeltagande.*

C. E. N.

Kurs i Sånge-Säby om jordbrukets problem.

Rektorn vid Jordbrukets föreningskola i Sånge-Säby belägen c:a 3 mil från Stockholm, inbjöd geografilärare i Stockholm till kurs och samkväm å skolan under lovdagarna den 19—20 okt. En likartad kurs båda utan kostnad för deltagarna hade anordnats ht 1945, vilket måhända till en del förklarar, att deltagarantalet denna gång ej var så stort. Ett mindre antal deltagare erbjuder emellertid den fördelen att tankeutbytet — i detta fall i ekonomiskt-geo-

grafiska frågor — blir livligare och mindre formbundet än som brukar vara fallet i en större församling.

Föreläsarna — rektor Ågren, lic. Kristensson och agr. lic. Holmström — hade också förmågan att sätta frågor under debatt och att giva liv åt de torra siffror, som kunde studeras på svarta tavlan och i utdelat stencil-tryck. Rationaliseringen av jordbruksproduktionen i Sverige har ju kommit mycket långt, och frågan är, om vi kan komma mycket längre. Som exempel kan nämnas, att mjölkavkastningen på 1870-talet i medeltal per ko i Sverige var c:a 1.069 kg, år 1938 däremot 2.531 kg per år. Jordbruksbefolkningen utgjorde 72 % av hela Sveriges befolkning på 1870-talet, nu 34 %. Antalet skördenheter har emellertid under denna tid nära fördubblats. Det är som bekant svårt för geografilärarna att få aktuella siffror sakkunnigt belysta och demonstrerade och för undervisningen nyttiga, som fallet blir, om direkt kontakt knytes mellan lärare och fackexperter.

Förutom stencil-tryck fick varje deltagare en nyutkommen bok, utgiven på LT:s förlag (Lantbruksförbundets tidskrifts AB): *Bonden — Rasmussen — Svärdröm — Söderholm, Jordbruket i Norden* — en efter innehållsförteckningen och ett hastigt genombläddrande att döma nyttig och god handbok såväl för jordbrukare som geografer. (Pris c:a 5:—, c:a 300 sid.)

Som bevis för geografilärarnas tacksamhet för en värdefull kurs och utomordentlig gästfrihet överlämnade sekr. i Uppsvenska kretsen, lic. Nilsson till rektor Ågren en inramad karta över egendomen Sånge-Säby från 1600-talet, som av lektor Lagerstedt påträffats i lantmäteristyrelsen.

Kursen kommer att upprepas med större antal deltagare.

Helge Granfelt.

LITTERATUR

Jordartskarta över södra och mellersta Sverige. Efter de geologiska kartbladen sammandragen vid Sveriges geologiska undersökning av K. E. Sahlström 1944. 3 blad. Pris pr blad 10 kr. Skala 1 : 400 000. — S.G.U. Ser. Ba nr 14. Stockholm 1947. I distribution hos Generalstabens Litografiska anstalt, Stockholm 1.

När Sveriges geologiska undersökning (SGU) inrättades år 1858, blev redan från början studiet av jordarterna en central angelägenhet. Verkets förste chef, A. Erdmann, utarbetade redan under åren 1860—65 en översiktskarta över glacialernas utbredning i Sverige i skalan 1 : 1000 000 (Ser. Ba nr 2) och utgav 1868 som nr 1 i serien C (vilken serie som bäst närmar sig nr 500) av verkets publikationer ett omfattande arbete över »Sveriges quartära bildningar» (nära 300 sidor jämte atlas). Dessa pionjärarbeten — utgivna vid en tidpunkt, då ännu fackmännen nätt och jämnt börjat acceptera istidsteorien — äro närmast att betrakta som en inledande orientering eller kanske snarare som ett slags programförklaring till ämbetsverkets fortsatta jordartsundersökningar. Först nu efter 80 år, sedan hela södra och mellersta Sverige fått sina jordarter karterade, har det blivit möjligt att utge den första översiktskartan över våra jordarter. Arbetet, som utförts av undersökningens sekreterare fil. dr K. E. Sahlström, är grundat på de geologiska kartbladen och har pågått under loppet av mer än 20 år, visserligen försenat på grund av att några kartblad först nu föreligga färdigrekognoscerade. Kartan utgives i 3 blad, av vilka hittills endast det mellersta utkommit, medan södra bladet beräknas föreligga i tryck innan årets slut och det norra, som når till södra Dalarna, är utlovat under loppet av år 1948. Varje blad kan köpas separat, och sedan alla 3 utkommit, kommer hela kartan att tillhandahållas även uppfodrad på väv som väggkarta.

Det nu färdiga mellersta bladet omfattar bl.a. Gotland och landet kring Vättern och södra hälften av Väneren samt når från Borgholm—Växjö—Falkenberg i S till Nyköping—Askersund—Lurö skärgård i N. Färgerna äro välkända från de geologiska kartbladens jordartsbeteckningar. Ett värdefullt framsteg i jämförelse med den snart 20 år gamla kvartärgeologiska kartan över stockholmstrakten är att man frångått den olyckliga sammanläggningen av morän och kristallin berggrund. Härigenom har kartan vunnit betydligt både i överskådlighet och läsbarhet. Genom sin enhetliga röda färg framträda sålunda de renspolade urbergstrakterna i både östra och västra Sverige på ett så markant sätt gentemot de orörda moränerna på Sydsvenska höglandet, att man utan svårighet får en överblick av den högsta stranden och den tillryggalagda landhöjningen.

Den sedimentära berggrunden med enhetlig färg men olika beteckningar för sandsten, lerskiffer och kalksten har sina vidsträcktaste blottningar på Öland och Gotland. De organogena jordarterna ha som vanligt betecknats med brunt men med särskilda tecken för bleke och gyttja. Kartans minerogena jordarter utgöras av morängrus och moränlera, grus (rullstensåsar), sand och lera, var och en med sin hävdvunna färgbeteckning. En översiktskarta bör ju vara måttfull ifråga om detaljer, och denna synpunkt har säkerligen varit vägledande, när man stannat vid dessa jordartstyper. En finare uppdelning skulle f.ö. ha stött på mycket stora, delvis oöverblickbara svårigheter, emedan de äldre kartbladen ge ganska summariska

upplysningar om jordarternas beskaffenhet. Detta gäller inte minst moränerna, där man eljest skulle önskat en differentiering, särskilt med hänsyn till blockrikedom och odlingsbarhet. Det är emellertid först under de senaste åren som moräntyperna blivit noggrant urskilda vid karteringen. Här saknas således iakttagelsemateriel på de äldre kartbladen. — Iögonfallande är det stora morängrusområdet på Sydsvenska höglandet, huvudsakligen ovanför marina gränsen, med sina anastomocerande åsbildningar. Utom på Öland och Gotland finnas endast två mera sammanhängande områden med moränlera: Falbygden och trakten kring Tåkern. Stora sandfält utbreda sig från Skövde trakten till Bolmen i södra Småland, och de största lerslätterna ligga mellan Kroppefjäll i Dalsland och Skara. Även Ö om Skövde är ett stort lerbält, medan Östgötaslätten är mera sönderplottrad med sina morän- och urbergskullar.

Genom det utmärkta färgvalet framträda blottat urberg, moränbygder och rullstensåsar, sand- och lerslätter samt torvmarker klart och tydligt även på avstånd, varför kartan synnerligen väl lämpar sig för uppfodring på väv som väggkarta. Den ger i stora drag landets yngsta geologiska historia, isavsmältningen och den postglaciala utvecklingen, samtidigt som den upplyser om utbredningen av skogsmark och odlingsbar jord. För våra skolor på alla stadier bör den bli ett oundgängligt hjälpmedel vid studiet av Sveriges naturgeografi och näringsliv. I motsats till berggrundskartan, som redan upplevt två upplagor och som vänder sig till en mera exklusiv publik, rör sig jordartskartan med sådana geologiska företeelser och begrepp som gemene man, särskilt jordbruksbefolkningen, har intim kontakt med. Jordartskartan har därför alla förutsättningar att bli en av våra mest spridda geologiska kartor. Man kan vänta, att schematiserade diminutivupplagor komma att ingå redan i läroböcker för folkskolan, men det vore skada, om originalkartan härigenom skulle anses överflödig i en enda skola.

Jordartskartan över södra och mellersta Sverige hör till det förnämligaste i kartväg som publicerats av Sveriges geologiska undersökning, och SGU såväl som våra skolor och geologiskt och geografiskt intresserade äro att gratulera.

GUSTAF TROEDSSON.

MOBERG-NÄSMARK, *Skolgeografi*. Andra kursen, utarbetad av K. E. Näsmark. Svenska Bokförlaget, Stockholm 1947.

Liksom Odhners historia torde Carlsons skolgeografi höra till de mest kända läroböckerna och har också genom successiv bearbetning stått sig väl i konkurrensen. Emellertid har den sina uppenbara brister, och varje försök till aktualisering och modernisering måste hälsas med glädje. Med stora förväntningar tar man därför del av K. E. Näsmarks i dagarna utgivna, helt nyskrivna *Skolgeografi*. Första intrycket är rent positivt: ett överflöd av nya, både vackra och instruktiva bilder — ibland nästan slösaktigt rikt — nya uppslag, t.ex. det astronomiska inledningskapitlet, och ett friskare grepp på uppställning och läroinnehåll. En noggrannare läsning av texten får emellertid det gyllene skalet att betänkligt blekna. Boken fordrar en kritisk granskning vid användandet. Där förekommer nämligen ett flertal allvarliga fel och inadvartenser, den lätta stilen har mångenstädes blivit tve- tydlig eller missvisande eller är genom sin valhänta formulering allt annat än klar-

läggande. I varje fall finns det många tillfällen för eleverna att missförstå texten eller tolka den i icke önskvärd riktning.

Dispositionen av de olika avsnitten är kanske en smaksak, och i en del fall kan förf:s plan diskuteras. Så har t.ex. i skildringen av jordens utvecklingshistoria kvartärtiden svällt ut oerhört genom att där infogats en grundlig beskrivning av alla företeelser och utvecklingsförlopp, som hör ihop med landisens verksamhet. Innan eleverna lärt känna de endogena och exogena agenterna och deras yttringar, kommer man sålunda i kontakt med processer som sekulär höjning, erosions- och sedimentationsförlopp av såväl glacial som fluvial typ m.m. Kapitlen om olika kulturstadier och jordens näringsliv har helt strukits, vilket kan vara motiverat beträffande det senare men ej för de förra, då en översiktlig framställning av olika kulturformer bör ingå i kursen med tanke på dem, som sluta geografistudiet med andra ringen. Uppläggningsen av Sveriges näringsliv efter vattnet, jorden, skogen, berggrunden och vad de ger, är visserligen stimulerande och journalistiskt klatschig men medför många olägenheter. Så blir t.ex. industrien splittrad på fem kapitel, sjöfarten delas på två, i det kusternas och insjöarnas sjöfart omtalas alldeles isolerad på »vad vattnet ger», och utrikes sjöfart i ett annat kapitel. Insjöfisket står skiljande instoppat mellan vattenkraft och elektriska industrier, medan saltsjöfisket står för sig.

Men det är ej dessa saker, som är det mest betänkliga, utan det är här och var förekommande meningar, vars innehåll ofelbart skulle fälla en tentand i magisterkursen, och som knappast skulle förlåtas ens eleven i gymnasiet. Några exempel belyser bäst arten av dessa felaktigheter. På sid. 147 om berggrunden i Sverige står: »Under paleozoisk och mesozoisk tid bildade sedimentära bergarter har fått sitt vittringstäckte bortskrapat av de inlandsisar, som upprepade gånger täckt landet». Elever är tyvärr alltför villiga, att låta isen förklara alla geologiska processer och måste av ovanstående styrkas i sin tro, att de sedimentära bergarterna »bortskrapats av isen», ty längre ned står, att »där en förkastningslinje skyddat dem från att fösas bort med isen, har återstoder . . . kunnat räddas». — »Gotland består uteslutande av rena siluravlagringar, som . . . äga en mäktighet av 400 m», stämmer ej med Ramsay eller uppgifterna från de senaste borrhningarna. Att Visingsöformationen härstammar »från trias och jura» har säkerligen flertalet geologer en annan uppfattning om. — Sid. 171 »Norge är till övervägande del . . . högland (urberg), som utgör huvuddelen av den kaledoniska veckningszonen». — Sid. 172 »Fjordarna . . . har ytterst ett grunt tröskelområde — en ändmorän framför inlandsisens kant». — Sid. 123 »Vättern når i norr in på Närkesiluren». — Sid. 115 »Gränsen mellan Nordsveriges och Mellansveriges natur är ofta svår att dra». Det är väl få naturgränser, som är så påtagliga som just norrlandsterrängens, ett begrepp som för övrigt bort nämnas. — Sid. 53 »Nedbrytningen av den fasta berggrunden kallas vittring». — Vidare förekommer mängder av oklara formuleringar, vars fel är svåra att påvisa och rätta till, men som är mycket irriterande. Så t.ex. sid. 64 »forsar kan även uppstå direkt i ett flodlopp utan att tidigare ha varit vattenfall» och sid. 271 »Istiden har givit moränen i detta område samma prägel som . . .».

De sistnämnda exemplen tangerar den skevhet och bristande exakthet i terminologien, som tyvärr också är ett framträdande drag. Likaså sid. 85 »tillståndet i atmosfären under årets lopp kallas klimat». — Sid. 86 »Dygnet medeltemperatur . . . medeltalet för tre . . . avläsningar». Sid. 91 talar om »avståndet

mellan de olika lufttrycken» och vindstyrkan mätes »med en anemometer, vars hastighet är lika med $\frac{1}{3}$ av vindens». Vem begriper sådant? Skildringen av molnbildning och -typer sid. 94—95 väcker ej meteorologernas gillande, t.ex. sid. 65 ej glaciologernas.

På gränsen till språkliga inadvertenser står sådant som sid. 127 »Siljan och vissa andra . . . sjöar har lokala trafikförbindelser» och sid. 116 »slättlandskap som i Närke . . . markeras ibland vid horisonten av förkastningslinjer». — Sid. 32 »På Gotland har man funnit flyttblock», låter som det gällde något unikt och sid. 246 med »Svåra dimmor försvårar sjöfarten och gör farvattnen . . . svårnavigabla» framstår ej heller som något mönster för ordval.

Av ovanstående exempel tillhör flertalet som synes ämnets naturgeografiska delar, vilka helt självfallet är svårast att behärska så pass väl, att man kan ge lättfattliga tolkningar därav utan att begå misstag. Men även de näringsgeografiska partierna av texten visar sig innehålla felaktigheter. Möjligheterna till kontroll är här emellertid mera begränsade på grund av källornas art och mångfald. Man reagerar dock mot att siffrorna för Finlands areal avser tiden före fredsslutet och saknar f.ö. något om Moskvafredens betydelse för landets ekonomiska förhållanden. Vidare säges på sid. 248 om Storbritannien att »antalet får är större än i något annat land utom Australien och Sovjetunionen». Var placeras då Argentina, USA, Sydafrika, Nya Zeeland och vissa år också Spanien och Britt. Indien? Sättet att jämföra ett lands produktion med alla möjliga jämnstora, men vanligen okända, andra länders är inte roligt, allra minst när det sker i kedja. T.ex. sid. 298 (Argentinas) »oljeutvinning är jämte Colombias Sydamerikas näst största. Till storleken är den ungefär $\frac{1}{2}$ av Rumäniens.» Canadas kemiska massatillverkning är som Finlands, och Finlands kommer närmast efter Sveriges, men vår tillverknings-siffra anges ej! (Bland tabellerna sid. 328 står blott trämassa utan uppdelning på kemisk och mekanisk.)

För att vilja vara en modern lärobok har den en förvånande brist på diagram och kurvor, som annars är de bästa medlen att åskådliggöra näringsgeografisk statistik eller visa utvecklingen. Kartskisser med samma ändamål förekommer men mycket ojämnt, främst lånade ur Dudley Stamps kursbok för engelska skolor på motsvarande stadier. Vilket år dess uppgifter bygger på framgår ej — den saknas liksom andra källor i litteraturförteckningen. För Sverige och övriga nordiska länder saknas praktiskt taget kartor och diagram av sådant slag. Vår ekonomiska geografi består till stor del av ett hopande av fakta och fabriksnamn — de senare i och för sig dock värdefulla att få — men de geografiska synpunkterna på näringarnas utformning och lokalisering kunde starkare betonats. I översiktterna av de större kulturländerna, Frankrike, Storbritannien och USA, framkommer detta samband bättre, medan småländerna ofta behandlats fantasilöst med torra jämförelser, t.ex. sid. 255 Eire. Beträffande industrierna skulle man önska, att också ett lands konsumtionsindustrier blev mer beaktade, ej blott de för export arbetande. Framställningen av Kina och Japan — där något så karakteristiskt som folktätheten och risodlingen ej omnämnts — samt Tyskland och Italien kunde nog, trots de svårigheter kriget skapat, lagts upp annorlunda; de dagsaktuella, ytterst provisoriska förhållandena har ägnats alldeles för ingående behandling.

Boken har visserligen måst forceras fram, vilket kan ursäktas, att den slutgiltiga avslipningen i detaljerna ej blivit vad den borde vara i en skolbok. Det är emellertid förvånande, att så många felaktigheter kunnat passera den gransk-

ning som författare, förlag och läroboksnämnd i alla fall måste ha ägnat boken. Det är vidare beklagligt att ett gott initiativ med många uppslag blir förvanskat genom direkta sakfel, en viss lättsinnig respektlöshet för geografisk och naturvetenskaplig terminologi, bristande stringens i text och ordval och en ibland för långt driven generalisering av fakta och händelseförlopp.

BERTIL HEDENSTIERNA.

Nya vägkartor över Danmark.

Under ledning av lektor Axel Schou har i samarbete mellan Geodætisk Institut och Geografisk Laboratorium i Köpenhamn utgivits några vägkartor över Danmark som de första i en planerad serie. Störst intresse ur metodisk synpunkt tilldrar sig Landskabskort över Danmark (1 : 250 000, storlek 163×201 cm, pris in plano 60, uppfodrade som vägkartor 115 danska kronor), som utgör en analys av de danska landformerna. Marsk, dynområden, tunneldalar, moräner, rullstensåsar, hedslätter, backöar, inalles 20 olika signaturer ha ställts samman till en levande bild av landskapet. De danska landformerna synas lämpa sig utmärkt väl för en framställning av denna art. Ur kulturgeografisk synpunkt blir denna landformsanalys rolig att följa. Den som har vuxit upp på en västjylländsk hedslätt, har levat i en helt annan omvärld än den som bott på en lerig morän av östjylländsk typ. Järnvägarnas beroende t.ex. av Östjyllands tunneldalar och »urströmdalar» kommer väl fram.

På bikartor finnas Färöarna och Danmarks israndlägen. Bornholm är på kartan in-tecknad i sitt riktiga läge i förhållande till huvuddelen av landet, vilket utöver skalan orsakar kartans storlek.

I samma skala, storlek och pris har samtidigt kommit en höjdkarta över Danmark. I en ytterst tilltalande färgskala ge 7 färgnyanser för land och 4 för vatten en detaljrik men samtidigt mycket klar och väl urskiljbar bild av höjd- och djupförhållandena. Till denna detaljrika bild bidrar naturligtvis den stora skalan. Ur pedagogisk synpunkt kan det ju framställas som ett önskemål, att en karta skall ge en ej för hårt generaliserad bild av landskapet, trots att vägkartan i sin teknik kräver en stark förenkling. Med stigande höjd blir den gula färgtonen på kartan allt starkare. Större samhällen äro betecknade med skarpt framträdande röda ytor, namnen äro tydliga men störa ej kartbilden på avstånd. Järnvägar och landsvägar ha givits en svag, ljusbrun färgton, likaså vegetationen. Plats har beretts för en stor Grönlandskarta samt kartor över Färöarna och Köpenhamns tillväxt.

På ett mindre kartblad (Odsherred — et dansk Morænelandskab og dets Tilblivelse, 1 : 65 000, 80×112 cm, pris in plano 12, uppfodrad 25 danska kronor) har nordvästligaste Själland valts ut som ett exempel på ett moränlandskap. En karta ger moränbågarna, sådana de framträda med höjdkurvornas hjälp, dessutom har lektor Axel Schou tecknat tre blockdiagram, varvid höjdbilden åskådligt framträder: avsmältningstadiet, litorinatransgressionen och nutiden. Denna undervisningstavla illustrerar landskapet i Fennoskandias sydliga randområden.

Alla kartorna äro exponenter för en fint avvägd och pedagogiskt lyckligt avpassad kartteknik. I förberedelse är en ekonomisk-geografisk karta över Danmark.

K. E. B.

Åskådlig geografiundervisning kräver förstklassiga bilder

OSKAR MOBERG OCH KARL-ERIK NÄSMARK:

Skolgeografi II

Rikt och vackert illustrerad med nytt bildmaterial.
Inb. kr 6: —, lärarex. kr 3: —. Godkänd av Statens
läroboksnämnd.

STEN BERGMAN:

Från fjärran länder. Geografisk läsebok.

Med 122 ill. och 1 karta. 2:a uppl. Inb. kr 3: 75,
nettopris för skolor kr 3: 10, lärarex. kr 1: 90.

AXEL HAGNELL:

Europa i bilder

för geografiundervisningen i folkskolan.

64 bilder på gummerat papper. 61:a—70:e tusendet.
Kr 0: 60, lärarex. kr 0: 30.

Sverige i bilder

för geografiundervisningen i folkskolan.

64 bilder på gummerat papper. 106:e—125:e tusendet.
Kr 0: 55, lärarex. kr 0: 30.

Världsdelarna i bilder (utom Europa)

för geografiundervisningen i folkskolan.

64 bilder på gummerat papper. 37:e—44:e tusendet.
Kr. 0: 65, lärarex. kr 0: 35.

SVENSKA BOKFÖRLAGET

Gör geografi-undervisningen
intressant och levande

med hjälp av

Gumperts

16 m/m:s ljud- och
stumfilmsprojektorer

AMPRO »PREMIER 20»

samt

AMPRO »IMPERIAL»

Tillverkade i U. S. A. av
Ampro Corp., Chicago.

*A.-B. Europa Films 16 m/m:s undervisnings-
filmer säljas till skolor i hela landet och ut-
hyras i södra och västra Sverige.*

Prospekt och katalog på film och projektorer sändas om-
gående och vi stå med nöje till tjänst med alla upplysningar.





Nya geografifilmer slag i slag

Sverige

I serien »Sveriges geografi» kommer i höst delarna V—VI, »Västergötland» och »Göteborg och Bohuslän». Uppmärksammade och redan färdiga är de näringsgeografiskt inriktade »Under Sveaflagg» och »Holmens bruk» samt de socialgeografiska landstingsfilmerna »Från Roslagen till Södertörn» och »Känner du landet».

Norden

Den stora Danmarks-filmen i färg blir färdig kring nyår. Under produktion ligger också en Sucksdorff-film från en norsk fjord.

Afrika

Inom kort kommer en film om kakaos väg från odling till frukostbord. Sten Nordenskölds handelsgeografiska Västafrika-film ligger under klippning.

Nordamerika

Ni har väl redan sett »USA i ett nötskal», en av den gångna vårterminens populäraste nya filmer?

Sydamerika

Färgfilmen »Amazonas» följes inom kort av en ny färgfilm om Brasilien och svart-vita filmer om Argentina och Chile.

Se i övrigt den nya smalfilmkatalog som inom kort utges av

SVENSK FILMINDUSTRI
Skolfilmsavdelningen

Geografiska och
historiska
KARTOR

utgivna såväl på eget
förlag som från de större
amerikanska förlagen.

Begär offert

P. A. NORSTEDT & SÖNER
Skolavdelningen
STOCKHOLM